

НАУЧНО-ПРОЕКТНАЯ ДОКУМЕНТАЦИЯ

Реставрация фасадов
объекта культурного наследия регионального (республиканского) значения
«Здание учебное начала 20 в.»

*Объект: Капитальный ремонт МБОУ «Гимназия №15.»,
г.Казань, ул.Мало-Московская, д.12*



Раздел 1,2,3

Заказ

8215

Казань 2016 г.

Объект:

Заказчик:

Генпроектировщик:

Капитальный ремонт МБОУ «Гимназия №15.»,
г.Казань, ул.Мало-Московская, д.12

ГИСУ РТ

ГУП «Татинвестгражданпроект»

АВТОРСКИЙ КОЛЛЕКТИВ И ИСПОЛНИТЕЛИ

Гл.реставратор ГУП ТИГП, Член-корреспондент РААН, научный руководитель проекта	_____	С.А.Мамлеева
Архитектор-реставратор, руководитель группы	_____	Г.Ю.Исхакова
Архитектор-реставратор	_____	Т.Г.Леонова
Архитектор-реставратор	_____	Е.А.Кальюранд
Архитектор-реставратор	_____	Л.И.Ахтямова

Объект: Капитальный ремонт МБОУ «Гимназия №15.», г.Казань, ул.Мало-Московская, д.12

Заказчик: ГИСУ РТ

Генпроектировщик: ГУП «Татинвестгражданпроект»

СОСТАВ ПРОЕКТА

Обозначение раздела	Наименование раздела	Марка чертежей	инв.№	Примеч.
Раздел 1	Предварительные работы	ПР		
Раздел 2	Комплексные научные исследования	НИ		
Книга 1	Краткие историко-архивные исследования			
Книга 2	Натурные исследования			
Раздел 3	Архитектурные решения - эскизный проект реставрации фасадов	ЭП		
Раздел 4	Рабочая проектно-сметная документация	РР		

Объект:Капитальный ремонт МБОУ «Гимназия №15.»,
г.Казань, ул.Мало-Московская, д.12

Заказчик:ГИСУ РТ

Генпроектировщик:ГУП «Татинвестгражданпроект»

СОДЕРЖАНИЕ

№ п/п	Наименование научно-проектной документации	Стр.	Примечание
1	2	3	4
I	Раздел 1. Предварительные работы		
1.1	Общие сведения		
1.2	Ситуационный план		
1.3	Исходная документация		
1.4	Акт процента утрат первоначального облика памятника истории и культуры		
1.5	Акт определения влияния предполагаемых к проведению видов работ на конструктивные и другие характеристики надежности и безопасности объекта культурного наследия		
1.6	Акт категории сложности проектных работ		
1.7	Акт определения физического объема памятника		
II	Раздел 2. Комплексные научные исследования		
2.1	Историческая справка		
2.2	Архивные материалы		
2.3	Обмерные чертежи. План подвала. План 1го этажа. М 1:200		
2.4	Обмерные чертежи. План 2го этажа. План кровли. М 1:200		
2.5	Обмерные чертежи. Фасад по оси 1-4. М 1:100		
2.6	Обмерные чертежи. Фасад по оси 4-1. М 1:100		
2.7	Обмерные чертежи. Фасад по оси А-В. М 1:100		
2.8	Обмерные чертежи. Фасад по оси В-А. М 1:100		
2.9	Фотофиксация существующего состояния		

№ п/п	Наименование научно-проектной документации	Стр.	Примечание
2.9	Фотофиксация существующего состояния		
2.10	Зондажи		
2.11	Отчет по комплексным научным исследованиям.		
III	Раздел 3. Архитектурные решения -эскизный проект реставрации фасадов		
3.1	Пояснительная записка к проекту реставрации		
3.2	Генплан		
3.3	Главный фасад по ул. Мало-Московская. 1:100.		
3.4	Боковой (восточный) фасад. М 1:100.		
3.5	Боковой (западный) фасад. М 1:100.		
3.6	Дворовый (северный) фасад. М 1:100.		
3.7	Колерный паспорт.		
3.8	Перечень ремонтно-реставрационных работ с очередностью их выполнения		

Объект: Капитальный ремонт МБОУ «Гимназия №15.»,
г.Казань, ул.Мало-Московская, д.12

Заказчик: ГИСУ РТ

Генпроектировщик: ГУП «Татинвестгражданпроект»

Ситуационный план.



Здание
татарской гимназии №15"

Общие сведения

Здание МОУ «Татарская гимназия №15» расположено на северо-западной окраине г. Казани в районе Адмиралтейской слободы с главным фасадом по ул. Мало-Московская, и является объектом культурного наследия регионального (республиканского) значения (постановление КМ РТ от 22.01.2000 г. №38, ст. 64 ФЗ №73-ФЗ от 25.06.2002 г. «Об объектах культурного наследия (памятниках истории и культуры) народов РФ»). Двухэтажное, прямоугольное в плане, здание с выступающими со стороны главного фасада ризалитами с завершающими четырехгранными башнями шатровой формы на возвышающихся кирпичных надстройках.

В настоящее время в здании располагаются классы начальной школы и административные помещения МОУ «Татарская гимназия №15».

В данном альбоме представлены: Раздел 1 «Предварительные работы»; Раздел 2 «Комплексные научные исследования» и Раздел 3 «Архитектурные решения-эскизный проект реставрации фасадов».

Раздел 1
Предварительные работы



СОГЛАСОВАНО:¹

Директор

(должность)

МОУ «Татарская гимназия № 15»

(наименование организации)

(Ф.Ф.Харисов)

(подпись)

" 9 " декабря 2014 г.

М.П.

УТВЕРЖДАЮ:

Заместитель министра

(должность)

Министерство культуры

Республики Татарстан

(наименование органа охраны)

(Г.Персова)

(подпись)

" 9 " декабря 2014 г.

М.П.

ЗАДАНИЕ

на проведение работ по сохранению объекта культурного наследия

(памятника истории и культуры) народов Российской Федерации

№ 29/14

1. Наименование объекта культурного наследия:

«Здание учебное начало 20в.»

2. Адрес (местонахождение) объекта культурного наследия:

Республика Татарстан

(Республика, область, район)

Казань

(город)

улица Мало-московская

д. 12

корп. А

офис

3. Сведения о собственнике (пользователе) объекта культурного наследия:

Собственник (пользователь):

Муниципальное общеобразовательное учреждение «Татарская гимназия №15»

указать полное наименование, организационно-правовая форма юридического лица в соответствии с учредительными документами

(фамилия, имя, отчество)

Адрес места нахождения:

Республика Татарстан

(Республика, область, район)

Казань

(город)

улица Мало-московская

д. 12

корп. А

офис

¹ подписывается собственником либо пользователем объекта культурного наследия

Расчетный счет

4 0 6 0 3 8 1 0 2 0 0 0 2 2 4 0 1 0 0

КПП

1 6 5 6 0 1 0 0 1

Код ОКПО

3 4 7 4 2 8 1 3

БИК

0 4 9 2 0 5 8 0 5

К/с

3 0 1 0 1 8 1 0 0 0 0 0 0 0 0 0 8 0 5

Ответственный представитель:

Директор Ф.Ф.Харисов

(фамилия, имя, отчество)

Контактный телефон:

(включая код города)

(843) 292-45-84

4. Сведения о действующих охранных обязательствах, охранным-арендных договорах или охранных договорах:

Вид	Охранное обязательство
Номер	
Дата	03.11.2011
Характер современного использования	Используется по назначению (учебное здание)

5. Описание границы территории объекта культурного наследия и зон его охраны (краткое описание со ссылкой на документ об утверждении):

Охранная зона Адмиралтейской слободы (Казань. Проект зон охраны памятников истории и культуры, утвержденный Постановлением Совета Министров ТАССР №334 от 23.09.1988)

6. Краткие сведения об объекте культурного наследия и его техническом состоянии, включая малые архитектурные формы, монументальную живопись и предметы внутреннего убранства, инженерные сооружения и оборудование

Двухэтажное с подвальным этажом здание прямоугольной формы, расположено напротив небольшого сквера. Корпус здания вытянут вдоль участка. Планировка здания довольно проста, вдоль длинного коридора по обе стороны расположены небольшие учебные помещения. В левой части корпуса расположена лестница, ведущая на второй этаж и балкон (сохранились ажурные металлические ограждения). Композиции главного фасада здания симметричны. Боковые части в один оконный проем, вверху прямоугольный в плане балкон, завершённый четырехскатным шатром. Нижний этаж рустован, боковые части на первом этаже оформлены лучковыми проемами. Памятник гражданской архитектуры начала 20 века, в стиле эклектики.

7. Предмет охраны объекта культурного наследия:

-местоположение здания, градостроительные и композиционные характеристики в структуре исторической застройки (закрепляет красную линию застройки); территория в закреплённых границах;

-объемно-пространственная структура двухэтажного кирпичного здания с подвалом, прямоугольной в плане формы, с выступающими со стороны главного фасада

ризалитами с завершающимися четырехгранными башнями шатровой формы на возвышающихся кирпичных надстройках;
-композиция и архитектурное решение фасадов: трехчастная симметричная композиция главного фасада из девяти оконных осей, фланкированного ризалитами, горизонтальное двухъярусное поэтажное членение здания с разновеликими ярусами, местоположение, конфигурация и пропорции исторических оконных и дверных проемов;
-конструктивная схема, подлинники кирпичные стены, кирпичные перемычки, две каменные лестницы по кирпичным сводам и косоурам с ограждениями (ажурное чугунное литье);
-историческая конфигурация, геометрия и конструктивное решение крыши, четырехгранные башни шатровой формы в завершении ризалитов главного фасада, материал покрытия кровли (листовое железо);
-отделка и архитектурные детали фасадов (описание в охранном обязательстве);
-местоположение, пропорции, геометрия и конструкция столярных исторических заполнений оконных проемов, материал заполнения- дерево.

8. Основание для проведения работ по сохранению объекта культурного наследия:

Вид утвержденного документа	Распоряжение Кабинета Министров Республики Татарстан
Регистрационный номер	1891-р
Дата утверждения	25.09.2014г.
Основное содержание проведения работ по сохранению объекта культурного наследия:	Капитальный ремонт здания
Срок начала работ:	
Срок окончания работ:	
Предполагаемое использование объекта культурного наследия:	Здание используется под гимназию, изменение приспособления не планируется
Намечаемая очередность проведения работ по сохранности или локальных работ	

9. Сведения о Заказчике:

Заказчик:

Государственное казенное учреждение «Главное инвестиционно-строительное управление Республики Татарстан»

указать полное наименование, организационно-правовая форма юридического лица в соответствии с учредительными документами (фамилия, имя, отчество – для физического лица)

Адрес места нахождения:

Республика Татарстан

(Республика, область, район)

Казань

(город)

улица Лесгафта

д. 29

корп.

офис

Расчетный счет

Л Б 0 0 7 1 3 0 0 5 0 - Т Г И С

КПП

1 6 5 5 0 1 0 0 1

Код ОКПО

БИК

0 4 9 2 0 5 0 0 1

К/с

Ответственный представитель:

Директор Айзатуллин М.М.

(фамилия, имя, отчество)

Контактный телефон:

(включая код города)

(843) 264-80-00

10. Сведения о проектной организации (физического лица):

Организация:

юридические лица и индивидуальные предприниматели, имеющие лицензии на осуществление деятельности по реставрации объектов культурного наследия (виды выполняемых работ: проектные, изыскательские, научно-исследовательские)

указать полное наименование, организационно-правовая форма юридического лица в соответствии с учредительными документами (фамилия, имя, отчество – для физического лица)

Адрес места нахождения:

(Республика, область, район)

(город)

улица

д.

корп.

офис

Расчетный счет

КПП

Лицевой счет

БИК

КБК

Сведения о Лицензии на осуществление деятельности по сохранению объекта культурного наследия:

Регистрационный номер

Дата выдачи

Ответственный представитель:

(фамилия, имя, отчество)

Контактный телефон:
(включая код города)

11. Сведения о проектных организациях по видам работ:

Организация: \

привлекаются при необходимости

указать полное наименование, организационно-правовая форма юридического лица в соответствии с учредительными документами (фамилия, имя, отчество - для индивидуального предпринимателя)

Адрес места нахождения:

(Республика, область, район)

улица (город)

д. корп. офис

Расчетный счет

КПП

Лицевой счет

БИК

К/с

Лицензия на осуществление
деятельности по сохранению
объекта культурного наследия

Регистрационный номер

Дата выдачи

Ответственный представитель:

(фамилия, имя, отчество)

Контактный телефон:
(включая код города)

12. Сведения о производственной организации:

Организация:

юридические лица и индивидуальные предприниматели, имеющие лицензии на осуществление деятельности по реставрации объектов культурного наследия (виды выполняемых работ: производственные)

указать полное наименование, организационно-правовая форма юридического лица в соответствии с учредительными документами (фамилия, имя, отчество - для индивидуального предпринимателя)

Адрес места нахождения:

(Республика, область, район)

улица (город)

д. корп. офис

Расчетный счет

КПП

Лицевой счет

БИК

К/с

Лицензия на осуществление
деятельности по сохранению
объекта культурного наследия

Регистрационный номер

Дата выдачи

Ответственный представитель:

(фамилия, имя, отчество)

Контактный телефон:
(включая код города)

13. Сведения о производственных организациях, по видам работ:

Организация:

привлекаются в процессе производства работ при необходимости

указать полное наименование, организационно-правовая форма юридического лица в соответствии с учредительными документами (фамилия, имя, отчество - для индивидуального предпринимателя)

Адрес места нахождения:

(Республика, область, район)

улица (город)

д. корп. офис

Расчетный счет

КПП

Лицевой счет

БИК

К/с

Лицензия на осуществление
деятельности по сохранению
объекта культурного
наследия

Регистрационный номер

Дата выдачи

Ответственный представитель:

(фамилия, имя, отчество)

Контактный телефон:
(включая код города)

14. Сведения о ранее выполненной научно-проектной и проектной документации и возможности ее использования:

Не имеется

15. Состав и содержание научно-проектной документации по сохранению объектов культурного наследия (в целом, этапы, локальные работы):

Раздел 1. Предварительные работы	
Раздел 2. Комплексные научные исследования:	
1. Этап до начала производства работ	2. Этап в процессе производства работ
1.1. Историко-архивные и библиографические исследования;	2.1. Отчет по комплексным научным исследованиям
1.2. Инженерные изыскания.	
Раздел 3. Проект реставрации и приспособления:	
1. Эскизный проект (архитектурные и конструктивные решения проекта)	2. Проект
1.1. Пояснительная записка	2.1. Пояснительная записка
1.2. Архитектурные решения	2.2. Схема планировочной организации земельного участка
1.3. Конструктивные и объемно-планировочные решения	2.3. Архитектурные решения
	2.4. Конструктивные решения
	2.5. Инженерное оборудование (состав определяется Техническим заданием Заказчика)
	2.6. Проект организации реставрации
	2.8. Мероприятия по обеспечению пожарной безопасности
	2.9. Мероприятия по обеспечению доступа инвалидов и маломобильных групп населения
Раздел 4. Рабочая научно-проектная документация:	
2. Этап до начала производства работ	2. Этап в процессе производства работ
	2.1. Разделы АС;
	2.2. Рабочие чертежи столярных заполнений оконных и дверных проемов;
	2.3. Раздел ЭО;
	2.4. Раздел ГП.
Раздел 5. Научно-реставрационный отчет	

16. Вид и состав демонстрационных материалов:

17. Порядок и условия согласования научно-проектной документации с указанием инстанций и организаций:

- Проект в полном объеме согласовать с Министерством Культуры РТ;
- Проведение государственной экспертизы проектной документации (в случае, если при проведении работ по сохранению объекта культурного наследия затрагиваются конструктивные и другие характеристики надежности и безопасности объекта культурного наследия);
- Проведение государственной историко-культурной экспертизы научно-проектной документации по сохранению объекта культурного наследия в соответствии с «Положением о государственной историко-культурной экспертизе», утвержденным Постановлением Правительства Российской Федерации от 15 июля 2009 г.

18. Требования по научному руководству, авторскому и техническому надзору, с указанием продолжительности. Необходимость привлечения для консультаций высококвалифицированных специалистов и ученых:

- Привлечение для консультаций высококвалифицированных специалистов и ученых;
- Осуществление авторского и технического надзора на объекте в течение всего периода их выполнения (обязательно);
- Привлечение консультантов в процессе работ (при необходимости).

19. Необходимость проведения экспериментальных работ по технологии и методам производства работ с указанием видов работ:

При необходимости

20. Исходная и разрешительная документация, представляемая Заказчиком:

Настоящее задание на разработку научно-проектной документации

21. Необходимость сбора и подготовки исходной и разрешительной документации в порядке оказания технической помощи Заказчику с указанием перечня документов:

22. Дополнительные требования и условия:

Задание согласовано:

Начальник отдела сохранения объектов культурного наследия
Министерства культуры РТ
(должность, наименование организации)



С.А.Шарипова

(Ф.И.О. полностью)

Задание подготовлено:

Ведущий специалист отдела сохранения объектов культурного наследия
Министерства культуры РТ
(должность, наименование организации)



Э.Н.Бабушева

(Ф.И.О. полностью)

ОХРАННОЕ ОБЯЗАТЕЛЬСТВО
на объект культурного наследия (памятник истории и культуры)

Республика Татарстан, г.Казань «03» ноября 2011 г.

Министерство культуры Республики Татарстан (далее - Госорган) в лице Первого заместителя министра культуры Республики Татарстан И.Х.Аюповой, действующего на основании Положения и Муниципальное общеобразовательное учреждение «Татарская гимназия №15» в лице директора Ф.Ф.Харисова, действующего на основании Устава (далее - Пользователь), согласились о нижеследующем:

1. Пользователь обязуется обеспечить сохранность объекта культурного наследия регионального (республиканского) значения (категория историко-культурной значимости)

Здание учебное начала 20 в.
(наименование объекта культурного наследия)

(далее Памятник), двухэтажное кирпичное здание с подвалом - общей площадью 999,10 кв.м. (согласно Тех. Паспорта №7555 от 20.12.2006 г.), литер А, А2, по адресу: Республика Татарстан, г.Казань, ул.Мало-Московская, 12.

Пользователь использует объект культурного наследия на праве оперативного управления на основании: 1) Договора № 1/110 оперативного управления от 05.07.2007 г., 2) Акта приемки-передачи основных средств в бюджетных учреждениях от 05.07.2007 г., 3) Свидетельства о государственной регистрации права оперативного управления от 26.01.2009 г. на Здание Татарской гимназии №15, по адресу: Республика Татарстан, г.Казань, ул. Мало-Московская, 12, регистрационный номер № 16-16-01/129/2009-060, серия 16-АБ № 073617, 4) Свидетельства о государственной регистрации права оперативного управления от 21.06.2010 г. на земельный участок, разрешенное использование: под здание татарской гимназии №15 по адресу: Республика Татарстан, г.Казань, Кировский район, ул. Мало-Московская, д.12 (литеры А, А1, А2), регистрационный номер № 16-16-01/183/2010-413, серия 16-АЕ № 569075. Целевое назначение: Учебное здание.

Основание отнесения Памятника к числу объектов культурного наследия:

Постановление Кабинета Министров Республики Татарстан от 22.01.2000 г. №38, ст. 64 Федерального закона № 73-ФЗ от 25.06.2002 г. «Об объектах культурного наследия (памятниках истории и культуры) народов Российской Федерации».

(Наименование органа государственной власти, дата и номер решения)

прямоугольные ниши и профильные тяги во фризе центральной части главного фасада, подшивной венчающий карниз большого выноса центральной части и надстроек ризалитов на главном фасаде здания, профильная тяга во фризе и профилированный ступенчатый карниз небольшого выноса с полосой сухариков в завершении боковых и дворового фасадов, оконные проемы лучковой формы на дворовом и боковых фасадах здания с замковыми клинчатыми камнями и прямолинейными сандриками в завершении и подоконными полочками на ступенчатых кронштейнах окон 2 этажа дворового фасада, подоконные тяги окон 1 этажа на дворовом и боковых фасадах, междуэтажные профильные тяги по периметру здания, раскрепованные прямолинейными сандриками оконных проемов, ажурное металлическое парапетное ограждение центральной части главного фасада;

- местоположение, пропорции, геометрия и конструкция столярных исторических заполнений оконных проемов, материал заполнений - дерево.

Неотделимые архитектурно-художественные элементы интерьера, предметы декоративно-прикладного искусства, живописи, скульптуры, подлежащие воссозданию, а равно воссозданные Пользователем, составляют единое целое с Памятником.

Территория Памятника обозначена на прилагаемом к настоящему охранному обязательству плане (приложение 2).

2. В целях обеспечения надлежащего содержания Памятника Пользователь обязуется:

2.1. Содержать Памятник в исправном техническом, санитарном и противопожарном состоянии, а также обеспечивать уборку Памятника и прилегающей к Памятнику территории (при наличии территории) от бытовых и промышленных отходов, поддерживать территорию Памятника в благоустроенном состоянии.

В случае если для содержания Памятника в исправном техническом, санитарном и противопожарном состоянии, а также для поддержания территории в благоустроенном состоянии необходимо выполнить работы, которые не предусмотрены актом осмотра технического состояния либо актами текущего осмотра, Пользователь обязан обратиться к Госоргану за разрешением на производство работ и выполнить работы в соответствии с условиями полученного разрешения.

2.2. Обеспечивать охрану Памятника, с целью пресечения действий третьих лиц, причиняющих или создающих угрозу причинения ущерба Памятнику, или его территории (при наличии территории).

2.3. В течение трех дней посредством передачи телефонограммы или факсограммы известить Госорган обо всех известных Пользователю повреждениях, авариях или иных обстоятельствах, причинивших ущерб Памятнику и (или) его территории (при наличии территории), или угрожающих причинением такого ущерба, и безотлагательно принимать меры для предотвращения дальнейшего разрушения Памятника, а также незамедлительно проводить необходимые работы по его сохранению.

ОКХН 92310 ОКПО 34742813
к/с 30101810000000000805
р/с 40603810200022240100
ЛВ 748210299-РОО Кир. в ОАО «Ак Барс» банке

ПОДПИСИ:

«Пользователь»

Харисов Ф.Ф.
должность

Харисов Ф.Ф.

ФИО



20 г.

«Госорган»

Первый заместитель министра культуры

Аюпова И.Х.



И.Х. Аюпова

ФИО

М.П.

« » 20 г.

АКТ

определения влияния предполагаемых к проведению видов работ на конструктивные и другие характеристики надежности и безопасности объекта культурного наследия (памятника истории и культуры) народов Российской Федерации

« » 2016 г.

Мы, нижеподписавшиеся, представители проектной организации в лице Первого заместителя генерального директора ГУП «Татинвестгражданпроект» **А.А.Морозова**, Главного реставратора ГУП «Татинвестгражданпроект» **С.А.Мамлеевой**, Главного инженера проекта ГУП «Татинвестгражданпроект» **Т.И. Курамшина**

Лицензия на осуществление деятельности по сохранению объектов культурного наследия (памятников истории и культуры) народов Российской Федерации № **МКРФ 00887** от **26 июня 2013 г.**

составили настоящий акт на предмет определения влияния предполагаемых к проведению видов работ на конструктивные и другие характеристики надежности и безопасности объекта культурного наследия (памятника истории и культуры) народов Российской Федерации:

объект культурного значения
республиканского (регионального) значения
«Здание учебное начала 20 в.)

(Историко-культурное значение и наименование объекта культурного наследия)

по адресу:

Республика Татарстан

(Республика, область, район)

г. Казань

(город)

улиц
а

ул. Мало-Московская

д.

12

кор
п.

офис

В результате осмотра объекта культурного наследия установлено:

1. Общее состояние памятника: **неудовлетворительное**

Здание МОУ «Татарская гимназия №15» расположено на северо-западной окраине г.Казани в районе Адмиралтейской слободы с главным фасадом по ул. Мало-Московская. Здание двухэтажное, прямоугольное в плане, здание с выступающими со стороны главного фасада ризалитами с завершающими четырехгранными башнями шатровой формы на возвышающихся кирпичных надстройках.

Достоверных сведений об истории строительства обнаружить не удалось. В фондах НА РТ были найдены данные только с 1940 года:

- с 1940 года в этом здании располагалось ремесленное училище №9 г.Казани;
- в 1963 году здание заняло Городское профессионально-техническое училище №24 г.Казани;

- после 1984 года оно стало называться просто Среднее ПТУ №24 г.Казани;
- в 1992 году ПТУ из здания выселили и открыли татарскую гимназию №15, располагающуюся здесь до сих пор.

В настоящее время в здании располагаются классы начальной школы и административные помещения МОУ «Татарская гимназия № 15».

(дается краткая характеристика объекта культурного наследия в целом, справка о датах и истории его сооружения).

2. Состояние внешних архитектурных и конструктивных элементов памятника:

а) Общее состояние:

неудовлетворительное

б) Фундаменты (материал, конструкция, состояние, связи):

Фундаменты ленточные из кладки бутового камня на слабом известково-песчаном растворе; высота фундаментов: 0,35 м, 0,55 м, 1,6 м. Выявлены участки намокания на наружных стенах подвала, разрушение штукатурного и отделочного покрытия, вымывание раствора из кладки, плесень.

в) Цоколи и отмостки около них:

Разрушение отмостки по периметру здания, местами отмостка отсутствует.

г) Стены наружные (материал, конструкция, состояние, связи):

Стены из керамического полнотелого кирпича (без утепления) на известково-песчаном и цементно-песчаном растворе, $t=510$ и $t=640$ мм.

Кирпичная кладка наружных стен выполнена под расшивку швов с покраской в цвет керамического кирпича. Наружные стены не утеплены, оштукатурены изнутри.

Стены подвала из керамического полнотелого кирпича на известково-песчаном растворе, толщиной 1000 и 650 мм.

Были обнаружены многочисленные трещины в кирпичной кладке стен и перемычек, в том числе и сквозные; местное намокание кирпичной кладки стен.

д) Крыша (стропила, обрешетка, кровля, водосточные желоба и трубы):

Кровля двускатная с организованным водостоком, стропильной конструкции, материал стропил – деревянные бревенчатые конструкции.

Материал покрытия оцинкованный стальной лист.

Обнаружены дефекты и повреждения, свидетельствующие о нарушении герметичности гидроизоляционного покрытия кровли:

- следы намокания на деревянных чердачных конструкциях, а также поражение их гнилью;
- треснула одна из несущих деревянные конструкции балка;
- значительный крен несущего деревянные конструкции кирпичного остолба;
- нарушена целостность кирпичной кладки в опорной зоне деревянной балки башенной части крыши.

е) Главы, шатры, их конструкция и покрытие:

нет

ж) Внешнее декоративное убранство (облицовка, окраска, разные украшения, карнизы, колонны, пилястры, лепнина, скульптура, живопись на фасадах):

неудовлетворительное

3. Состояние внутренних архитектурных, конструктивных и декоративных элементов памятника:

а) Общее состояние:

Штукатурка с покраской и побелкой, отделка из ПВХ панелей, обоев.

Состояние неудовлетворительное.

б) Перекрытия (**сводчатые, плоские**):

Конструкции перекрытий подвала, первого и второго этажей с основным выполнены из деревянных балок. Часть деревянных конструкций перекрытий над подвалом в результате разрушения были заменены на железобетонные монолитные по двутавровым балкам, в осях А-В/1-3 перекрытие подвала выполнено из железобетонной плиты перекрытия по железобетонным балкам. Конструкции перекрытия подвального этажа над лестничной клеткой выполнены в виде цилиндрических сводов из кладки «в распор» из керамического кирпича по стальным профилям.

Были обнаружены дефекты и повреждения:

- деревянные балки перекрытия поражены гнилью;
- прогиб деревянных перекрытий в пролетной части превышает нормативный, обнаружены трещины на поверхности штукатурного слоя деревянных перекрытий, следы замачивания;
- значительная коррозия опорных элементов двутавровых балок цилиндрических оболочек над подвалом;
- трещины в ж/б балках перекрытия подвала.

в) Полы:

Из мраморной плитки и линолеума, в подвале: бетонные, плиточные, линолеумные. Состояние полов: неудовлетворительное.

г) Стены внутренние (материал, конструкция, состояние, связи):

Керамический полнотелый кирпич на известково-песчаном и цементно-песчаном растворе.

Были обнаружены многочисленные трещины в кирпичной кладке стен и перемычек, в том числе и сквозные; местное намокание кирпичной кладки стен.

д) Столбы, колонны:

нет

е) Дверные и оконные проемы и их заполнение:

Заполнение оконных и дверных проемов – деревянные рамы, деревянные филенчатые двери.

Установлено, что все оконные блоки здания имеют значительный физический износ и не обеспечивают требуемую герметичность защитных отливов и фартуков оконных проемов.

ж) Лестницы и крыльца:

Лестницы деревянные по металлическим косоурам.

Состояние лестниц удовлетворительное.

з) Лепные, скульптурные и прочие декоративные украшения:

нет

4. Живопись (монументальная, станковая, материал):

нет

5. Виды работ, предполагаемые к выполнению на объекте культурного наследия

1. Замена оконных и дверных блоков на новые деревянные блоки с сохранением формы, конфигурации материала блоков с учетом статуса обследуемого здания как объекта культурного наследия.
2. Замена входных дверей в классы с коробкой, наличниками, петлями и замком.
3. Ремонт входных групп в подвал с тамбуром. Предусмотреть входные двери с доводчиками (при устройстве металлических дверей толщина металла не менее 2 мм). При необходимости предусмотреть ремонт кровли входных групп.
4. Ремонт фасада;
5. Устройство новой или ремонт существующей отмостки.
6. Ремонт стен и перегородок.
7. Усиление фундаментов здания по проекту, разработанному специализированной организацией на основании инженерно-геологических изысканий.
8. Усиление несущих стен здания по проекту, разработанному специализированной организацией, с последующей герметизацией всех трещин инъекционными растворами.
9. Выполнить ремонт лестниц, площадок, крылец;
10. Ремонт покрытий;
11. Замена деревянных перекрытий на стальные;
12. Ремонт, частичная замена конструкций кровли (кровля скатная);
13. Ремонт в санузлах.

14. Усиление несущих стен подвала здания.
15. Полная замена полов.
16. Ремонт системы отопления и вентиляции;
17. Ремонт (замена) систем энергообеспечения и электроснабжения;
18. Предусмотреть систему водоснабжения и канализации в части установки раковин в классах начальной школы согласно СанПиН.

II. Выводы:

Предполагаемые к выполнению указанные виды работ **оказывают** влияние на конструктивные и других характеристики надежности и безопасности данного объекта культурного наследия (памятника истории и культуры) народов Российской Федерации.

III. Подписи сторон:

Представители проектной организации:

Первый заместитель Генерального директора
ГУП «Татинвестгражданпроект»
А.А. Морозов



2016г.

Главный реставратор
ГУП «Татинвестгражданпроект»
С.А. Мамлеева

« » 2016г.

Главный инженер проекта
ГУП «Татинвестгражданпроект»
Т.И. Курамшин

« » 2016г.

АКТ
Процента утрат первоначального облика
памятника истории и культуры
Здание татарской гимназии №15. (Здание учебное начала 20 в.)
по адресу: ул. Мало-Московская, д.12.

I. Конструктивная часть:

1. Фундаменты 40 %

2. Стены наружные

1 этаж 30 %

2 этаж 40 %

Итого: 35 %

3. Стены внутренние

1 этаж 50 %

2 этаж 60 %

Итого: 55 %

4. Перекрытия

1 этаж 50 %

2 этаж 60 %

Итого: 55 %

5. Лест

вн

6. Кровля 80%

Всего по п.I: 47,5 %

II. Фасадная часть:

1. Проемы 40%

2. Карнизы, тяги 60%

3. Декор 60 %

4. Заполнения проемов 80%

Всего по п.II: 60 %

плоскости с поддерживающими ступенчатыми кронштейнами и подоконными полочками, переходными и изогнутыми профилями фигурный пояс. Прямоугольные оконные проемы 2-го этажа центральной части главного фасада обрамлены профилированными наличниками с выделенными перемычками с замковыми кантиками и подоконными полочками, переходными и изогнутыми профилями пояс с кессонными вырезами.

Кровля (Стропила, обрешетка, покрытие). Деревянные стропильные конструкции крыши в удовлетворительном состоянии, произведена замена деревянной обрешетки и нанесено новое кровельное покрытие из листового оцинкованного железа, в

III. Интерьеры:

1 этаж 30 %

2 этаж 30 %

Итого: 30 %

Общий процент утрат 45,83 %

Генпроектировщик:

Первый заместитель Генерального директора-
 Главный инженер
 ГУП «Татинвестгражданпроект»
А.А. Морозов



2013г.

Главный реставратор
 ГУП «Татинвестгражданпроект»
С.А. Мамлеева

« 16 » апреля 2013г.

Архитектор- реставратор
 ГУП «Татинвестгражданпроект»
Г.Ю. Исакова

« 16 » апреля 2013г.

АКТ
КАТЕГОРИИ СЛОЖНОСТИ
Здание татарской гимназии №15. (Здание учебное начала 20 в.)
по адресу: ул. Мало-Московская, д.12.

1. Категория сложности при научно-изыскательских работах:

- а. Для историко-архивных и библиографических изысканий – II
- б. Для составления исторических записок – II
- в. При архитектурно-археологических обмерах памятника в целом (фасады) – III
- г. При архитектурно-археологических обмерах памятника в целом (интерьеры) – III
- д. При обмерах архитектурных деталей (на фасадах) – III
- е. При обмерах архитектурных деталей (в интерьерах) – III
- ж. При обмерах конструкций памятника – II
- з. При инженерном обследовании – II

2. Категория сложности при проектных работах:

- а. Для памятника в целом (фасады) – III
- б. Для памятника в целом (интерьеры) – III
- в. При проектировании отдельных частей и фрагментов (по фасадам) – III
- г. При проектировании отдельных частей и фрагментов (по интерьерам) – III
- д. При проектировании архитектурно-конструкторских элементов – II
- е. Для инженерно-конструкторских работ – II

Генпроектировщик:

Первый заместитель Генерального директора-
Главный инженер
ГУП «Татинвестгражданпроект»
А.А. Морозов



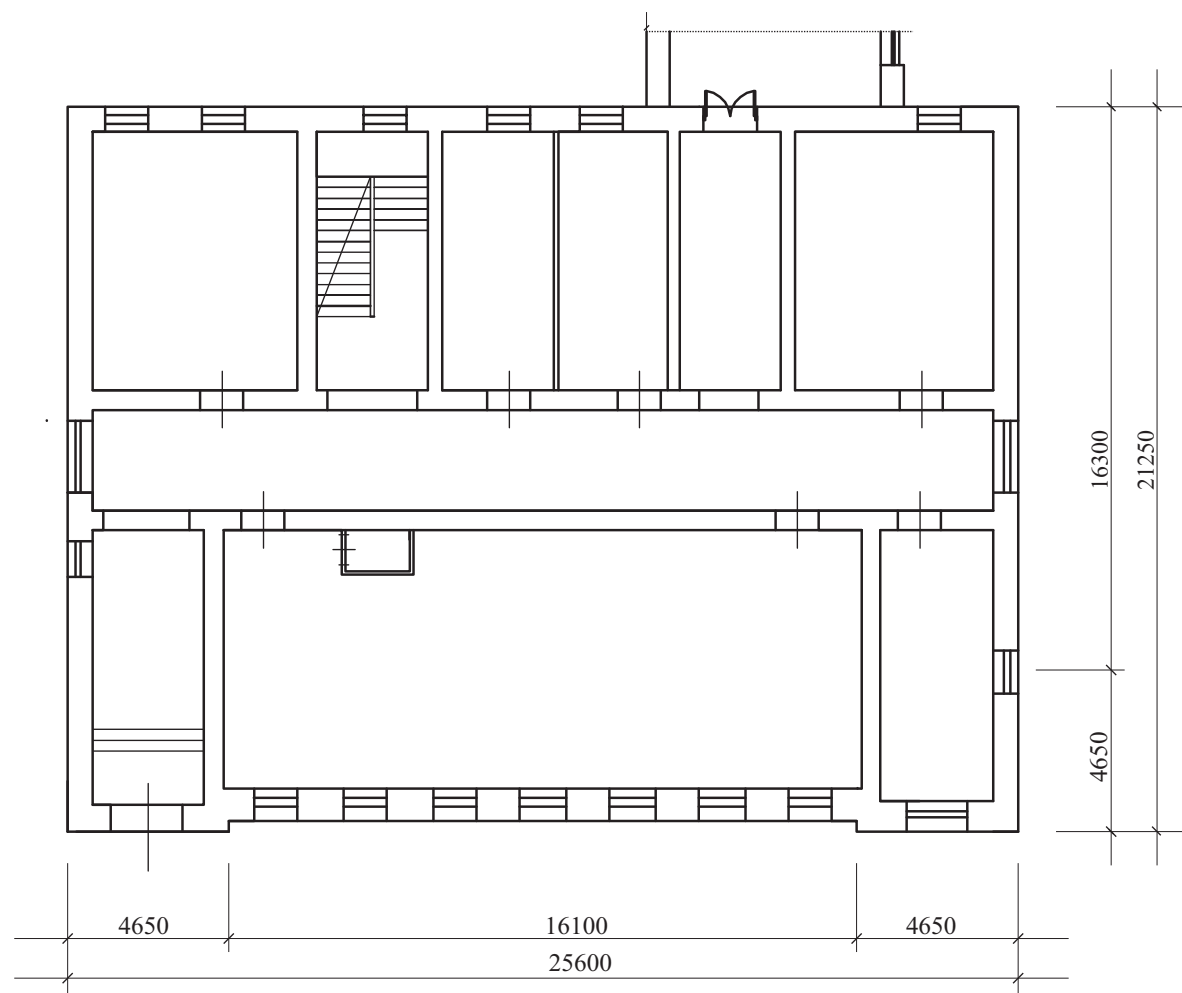
_____ 2013г.

Главный реставратор
ГУП «Татинвестгражданпроект»
С.А. Мамлеева

«__» апрель 2013г.

Архитектор- реставратор
ГУП «Татинвестгражданпроект»
Г.Ю. Исхакова

«__» апрель 2013г.



Подсчет объема памятника

Вобщий = $V_1 + V_{1\text{кровли}} + V_{2\text{баш.}} + V_{3\text{шатер}}$

$V_1 = S_1 \cdot h_1$

$S_1 = 21,25 \cdot 25,6 = 543 \text{ м}^2$

$h_1 = 9,5 + 0,5 = 10 \text{ м}$

$V_1 = 543 \cdot 10 = 5430 \text{ м}^3$

$V_{1\text{кр.}} = 555 \cdot 4,53 / 3 = 838 \text{ м}^3$

$V_{2\text{баш.}} = S_2 \cdot h_2$

$S_2 = 4,65 \cdot 4,65 = 21,6 \text{ м}^2$

$h_2 = 11,73 - 9,5 = 2,23 \text{ м}$

$V_{2\text{баш.}} = 21,6 \cdot 2,23 \cdot 2 = 96,3 \text{ м}^3$

$V_{3\text{шатер.}} = 21,6 \cdot (16,54 - 11,73) / 3 \cdot 2 = 69,3 \text{ м}^3$

$V_{\text{подв.}} = 430 \cdot 1,8 = 774 \text{ м}^3$

Вобщий = $5430 + 838 + 96,3 + 69,3 + 774 = 7207 \text{ м}^3$

Расчет выполнила

Г.Ю.Исхакова

Раздел 2
Комплексные научные исследования



ИСТОРИЧЕСКАЯ СПРАВКА.

Адмиралтейская слобода.

Адмиралтейская слобода возникла в связи с основанием здесь в начале XVIII в. лесопилен и мануфактур Адмиралтейского ведомства для нужд создаваемой Петром I Каспийской флотилии. Лес заготавливался на специально отведённых казённых участках, где на лесоповальных и лесозаготовительных работах широко применялся труд лашманов, принудительно мобилизованных из татарских, в т.ч. кряшенских деревень. Так что на первых порах Адмиралтейская слобода наряду с Ягодной, расположенной рядом, была местом сосредоточия татарского "рабочего люда".

За весь период существования Адмиралтейства здесь было построено около 400 разных кораблей, в том числе 7 бомбардирных кораблей, 12 фрегатов, 2 бригадины, 5 бригов, много транспортных и мелких судов. Среди построенных судов было немало больших. Так, в мае 1817 г. был спущен на воду корвет «Казань» длиной 35 метров, палубную артиллерию составляли шестнадцать двадцатичетырёхфунтовые каронады. Корабли казанских мастеровых участвовали в Каспийском походе Петра I. Кроме того, в Петербург было поставлено много дубового, вязового, ясеневое и соснового леса, пивных бочек и других изделий.

Адмиралтейская слобода ещё в начале 20 века представляла собой как бы маленький обособленный городок на пути от города к пристани. Первая низенькая дамба появилась в 1849 г. С появлением в 1875 г. конки в слободе построили её главное депо. В 1906 г. дамба была замощена.

В начале века в слободе находилась 6-я часть административных учреждений, почтовое отделение и телеграфная станция, контора начальника дистанция водяных путей сообщения, колония для малолетних преступников, из учреждений военного ведомства - запасной артиллерийский склад, 6 и 3 батареи и казармы, из судебных учреждений - камера Мирового судьи V участка, школы - татарская двухклассная и 5-е приходское мужское и женское училище, промышленные и коммерческие предприятия - контора товарищества Волжских конно-железных дорог, контора Алафузова, крупчатный завод Романова, механический чугунно-медно-литейный завод Свешникова, садоводство Каткова, аптека Крауш, пивоваренный завод Урванцева.

Для соединения с центром города по дамбе была проложена Волжская линия конки. На рубеже веков конка была заменена трамваем. Бишбалтинский трамвай

номер один до 1901 года был конкой с маршрутом до Дальнего Устья, а в годы революции и гражданской войны здесь использовали лишь товарные вагоны. С середины тридцатых годов трамвай ходил от "Кольца" по набережной Булака, улице Кирова и Старой дамбе до Московского тракта, потом через Петрушкин разъезд до Дальнего Устья.

Привлекает слобода и такой достопримечательностью, как Зилантова гора - Джилан-Тау. С ней связано одно из самых древних казанских преданий- легенда о Зиланте. На этой самой горе ныне находится Зилантов монастырь.

История

объекта культурного наследия республиканского (регионального) значения

«Здание учебное нач. 20 в.», по адресу: г.Казань, ул.Мало-Московская, д.12

Здание расположено в Кировском районе г.Казани, по красной линии улицы Мало-Московской (бывшей поперечно Адмиралтейской), в границах охранной зоны Адмиралтейской слободы. Главным фасадом здание выходит на бывшую адмиралтейскую площадь. Согласно картографическим материалам второй половины 19 в. участок занимаемый зданием на данный период входил в границы участка полицейского управления.

В адмиралтейской слободе действовало несколько учебных заведений. С историей слободы связано становление светского образования в Казани. Значительный вклад в процесс развития образования внес Казанский 1 гильдии купец Сергей Александрович Землянов, благодаря деятельности которого Адмиралтейская слобода приобрела в начале 20 века несколько крупных общеобразовательных заведений. Одним из них является учебное здание по ул. Мало-Московской. В новом здании разместилась женская гимназия известного Казанского педагога Александры Фёдоровны Понамаревой, находившаяся до этого В доме Дубровина на Московской улице слободы.

Исторический объём памятника представляет собой двухэтажное кирпичное здание с подвалом. Здание прямоугольной в плане формы, с выступающими со стороны главного фасада ризалитами с завершающими четырехгранными башнями шатровой формы на возвышающихся кирпичных надстройках. Парадный вход в здание расположен на главном фасаде в левом ризалите в обработке веерной рустовки. Главный фасад, выходящий на ул. Мало-Московская, имеет трёхчастную

симметричную композицию из девяти оконных осей, фланкированный ризалитами. По периметру здание имеет горизонтальное двухъярусное поэтажное членение с равновеликими ярусами. Фасады здания без штукатурной отделки, окрашенные, первый этаж главного фасада декорирован горизонтальной рустовкой. Трехчетвертные кирпичные колонны в обработке ризалитов главного фасада на 2-ом этаже поддерживают профильные массивные импосты, на которые опираются нависающие профильные архивольты, обрамляющие полуциркульные люкарны в обработке фигурного профиля. Через балконные дверные проемы полуциркульной формы 2-го этажа ризалитов в обрамлении профильных наличников с замковыми камнями, соединенными через фигурные элементы с люкарнами организован выход на полукруглые балконы с ограждениями из ажурного кованого металла. В завершении главного фасада расположен фигурный парапетный трехчастный ступенчатый аттик, соединенный с башенками ажурными коваными ограждениями. Оконные проемы прямоугольной формы 1 этажа центральной части здания обрамлены профилированными наличниками с завершающими сандриками на выступающей плоскости с поддерживающими ступенчатыми кронштейнами и подоконными полочками, переходящими в подоконный профильный фигурный пояс. Прямоугольные оконные проемы 2-го этажа центральной части главного фасада обрамлены профильными наличниками с выделенными перемычками с замковыми камнями и подоконными полочками, переходящими в подоконный профильный пояс с кессонными нишами.

Согласно фондам НА РТ (Ф.111, оп.1л. (дела по личному составу) ед.хр. 48, 1940-1993 гг; оп.1л/д (личные дела уволенных работников), ед.хр. 51, 1975-1992; оп. 2л/д (невостребованные личные документы), ед.хр. 284), были найдены данные с 1940 года, содержащие сведения о том, что с 1940 года в этом здании располагалось ремесленное училище №9 г. Казани; в 1963 году здание заняло Городское Профессионально-техническое училище №24, которое в 1975 году было переименовано в Среднее городское ПТУ №24 г. Казани, а после 1984 года оно стало называться просто Среднее ПТУ №24 г. Казани. В 1992 году ПТУ из здания выселили и открыли татарскую гимназию №15, располагающуюся здесь до сих пор. Из тех же источников известно, что поздний объем нынешней школы был построен при ПТУ №24 в 1987-88 году.

После основания в здании татарской гимназии №9, администрация прилагала максимальные усилия с целью поддержания здания в надлежащем состоянии. В

1993-94 гг фасады исторической части здания были покрашены по кирпичу с соблюдением технологии окраски подобных зданий, а также с сохранением цветового решения фасада. Неоднократно производился ремонт кровли, были заменены некоторые оконные заполнения в связи с их ветхостью. Несколько лет назад, с целью уберечь от разрушения, был оштукатурен аттик центральной части здания. Интерьеры здания не отличаются особой изысканностью: во всех помещениях имеется типовая для всего здания потолочная тяга, ограждения лестниц сохранились в удовлетворительном состоянии.

В 2000 г. здание поставлено на государственную охрану.

За время существования и функционирования здание несколько обветшало, но сохранило большую часть всех своих архитектурных особенностей.



Фрагмент плана г.Казани. 19 в.



Фрагмент плана г.Казани. 1884 г.

Архивные материалы



Вид на Зилантову гору и Зилантов монастырь.
Э.Турнерелли Собрание видов города Казани, рисованных с натуры Лондон, 1839



Зилантов Успенский мужской монастырь.
1900-е гг. Неизвестный фотограф.

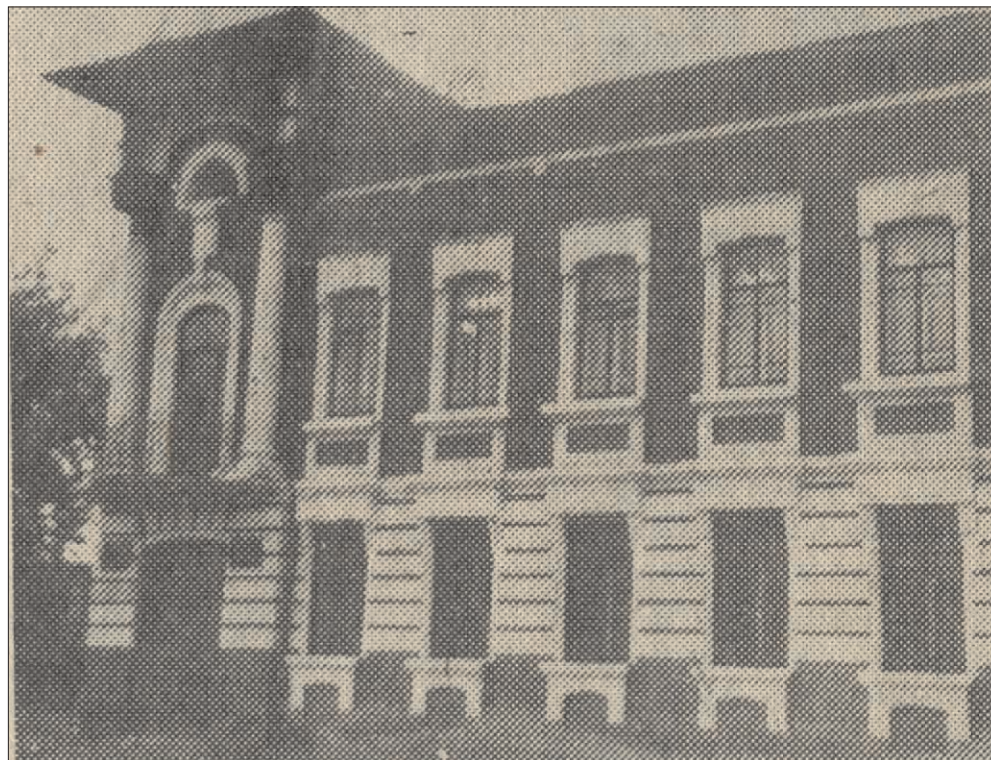


Весенняя пристань. 1900-е гг. Неизвестный фотограф.



Весенняя пристань. 1905 г. Фотограф Реверсов.

Архивные материалы



Общий вид здания до образования школы-гимназии №15.
Фото 1989-1990 гг.



Общий вид здания в год открытия школы-гимназии №15.
Фото сентябрь 1992 гг.



Директор Фанит Харисов.
1993 гг.

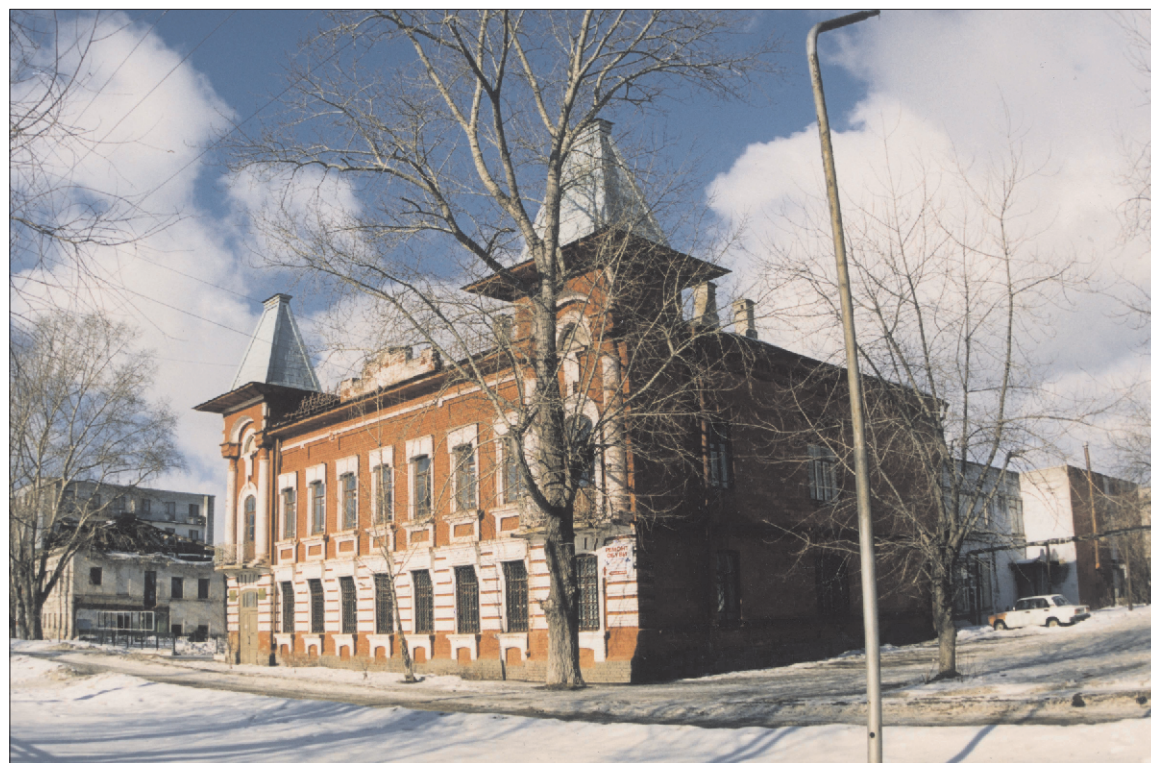


Заместитель директора
Дина Садыйкова. 1993 гг.



Школа-гимназия №15.
"Сабантуй" №84, 1993 гг.-20 октября

Архивные материалы



Общий вид здания гимназии №15 до проведения ремонтных работ.
Фото март 1994 гг.



1. Аттик здания до оштукатуривания. 2. Устройство водостока без приемной воронки.
Фото март 1994 гг.



Общий вид здания гимназии №15 до проведения ремонтных работ.
Фото зима 1993-94 гг.



Общий вид дворового фасада до проведения ремонтных работ.
Фото март 1994 гг.

ФОТОФИКСАЦИЯ СУЩЕСТВУЮЩЕГО СОСТОЯНИЯ



Общий вид главного фасада гимназии №15. Фото февраль 2013 г.



Дворовый (северный) фасад здания. Фото февраль 2013 г.



Боковой (западный) фасад здания. Фото февраль 2013 г.



Боковой (восточный) фасад здания. Фото февраль 2013 г.

ФОТОФИКСАЦИЯ СУЩЕСТВУЮЩЕГО СОСТОЯНИЯ



Фрагмент фасада. Ризалит. Фото февраль 2013 г.



Фрагмент фасада. Окно первого этажа. Фото 2013 г.

Фрагмент фасада. Слуховое окно. Фото 2013 г.



Фрагмент фасада. Окно второго этажа. Фото 2013 г.

Фрагмент фасада. Кованое ограждений балкона.



ФОТОФИКСАЦИЯ СУЩЕСТВУЮЩЕГО СОСТОЯНИЯ



Вид на здание школы со двора. Главный вход. Фото февраль 2013 г.



Вид на здание школы со стороны ул. Кзыл-Армейская. Фото февраль 2013 г.



Задний фасад основного здания школы. Фото февраль 2013 г.



Переход в основное здание школы. Фото февраль 2013 г.

ФОТОФИКСАЦИЯ СУЩЕСТВУЮЩЕГО СОСТОЯНИЯ



Фрагмент интерьера. Кованое ограждение лестницы на второй этаж.



Фрагмент интерьера. Кованое ограждение лестницы в подвал.



Фрагмент интерьера классной комнаты на втором этаже.



Фрагмент интерьера подвального помещения.

ФОТОФИКСАЦИЯ СУЩЕСТВУЮЩЕГО СОСТОЯНИЯ



Фрагмент интерьера. Кованое ограждение лестницы на второй этаж.



Фрагмент интерьера. Кованое ограждение лестницы в подвал.



Фрагмент интерьера классной комнаты на втором этаже.



Фрагмент интерьера подвального помещения.

ФОТОФИКСАЦИЯ СУЩЕСТВУЮЩЕГО СОСТОЯНИЯ



Фрагмент интерьера.



Фрагмент интерьера.



Фрагмент интерьера.



Фрагмент интерьера.

ФОТОФИКСАЦИЯ СУЩЕСТВУЮЩЕГО СОСТОЯНИЯ



Фрагмент интерьера.



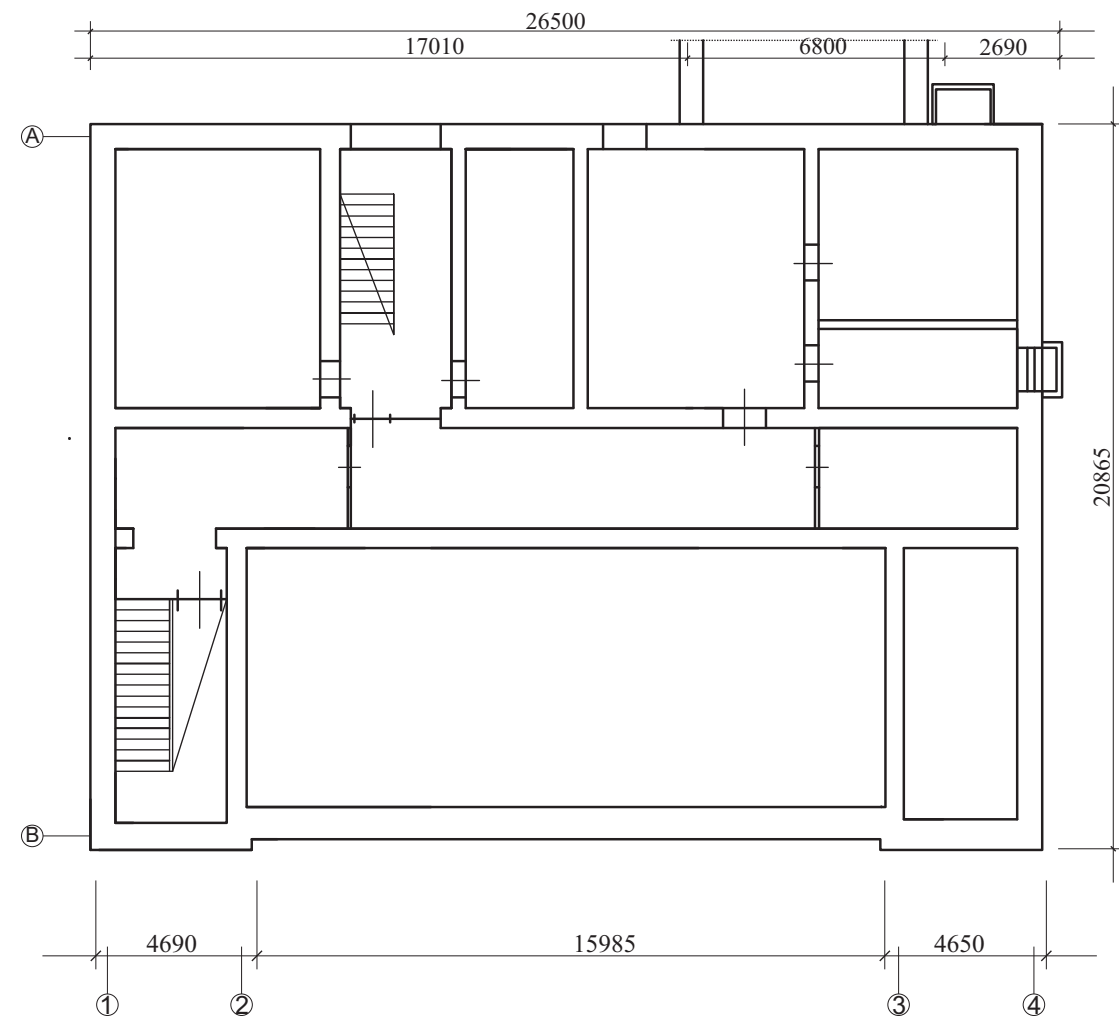
Фрагмент интерьера.



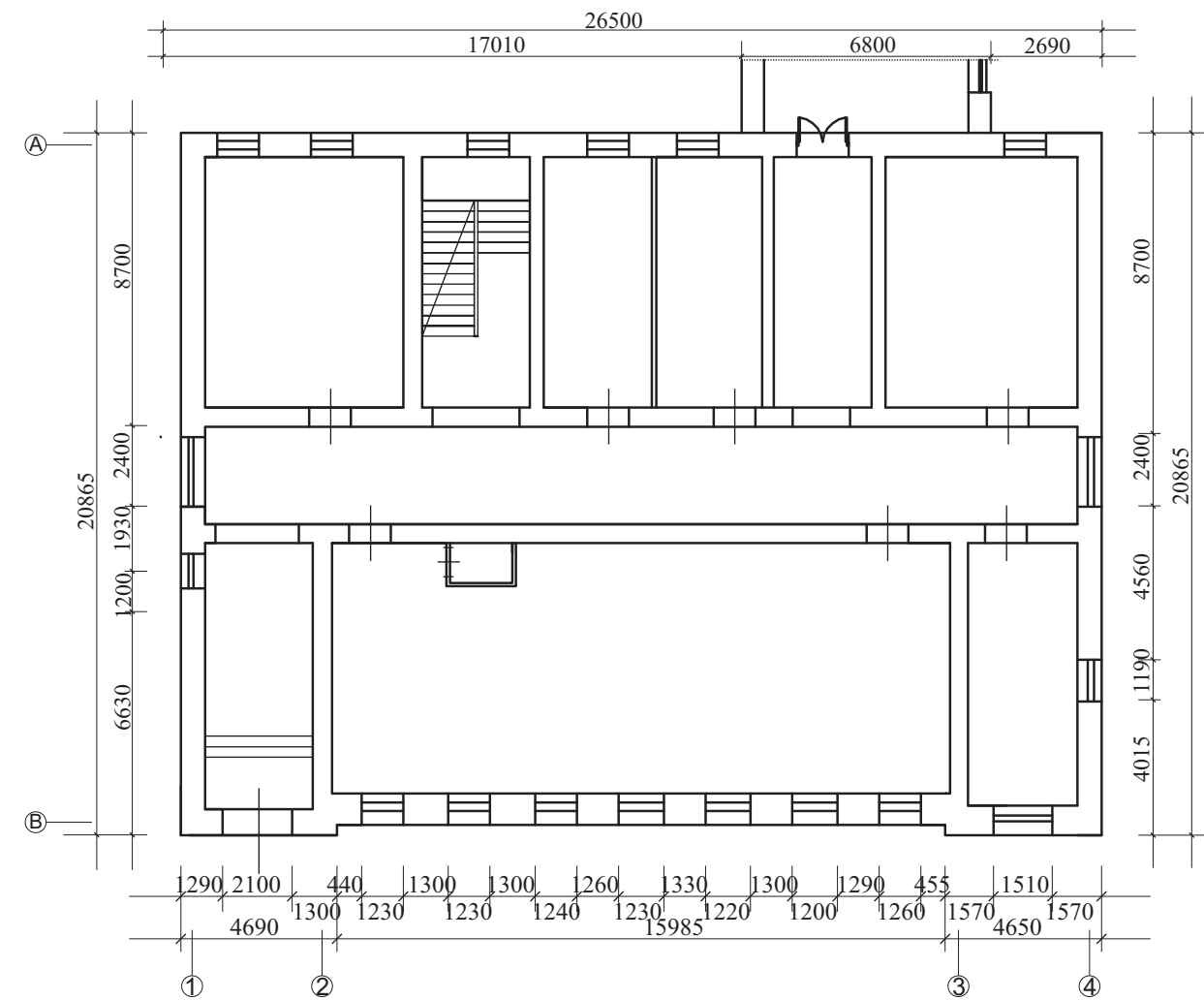
Фрагмент интерьера.



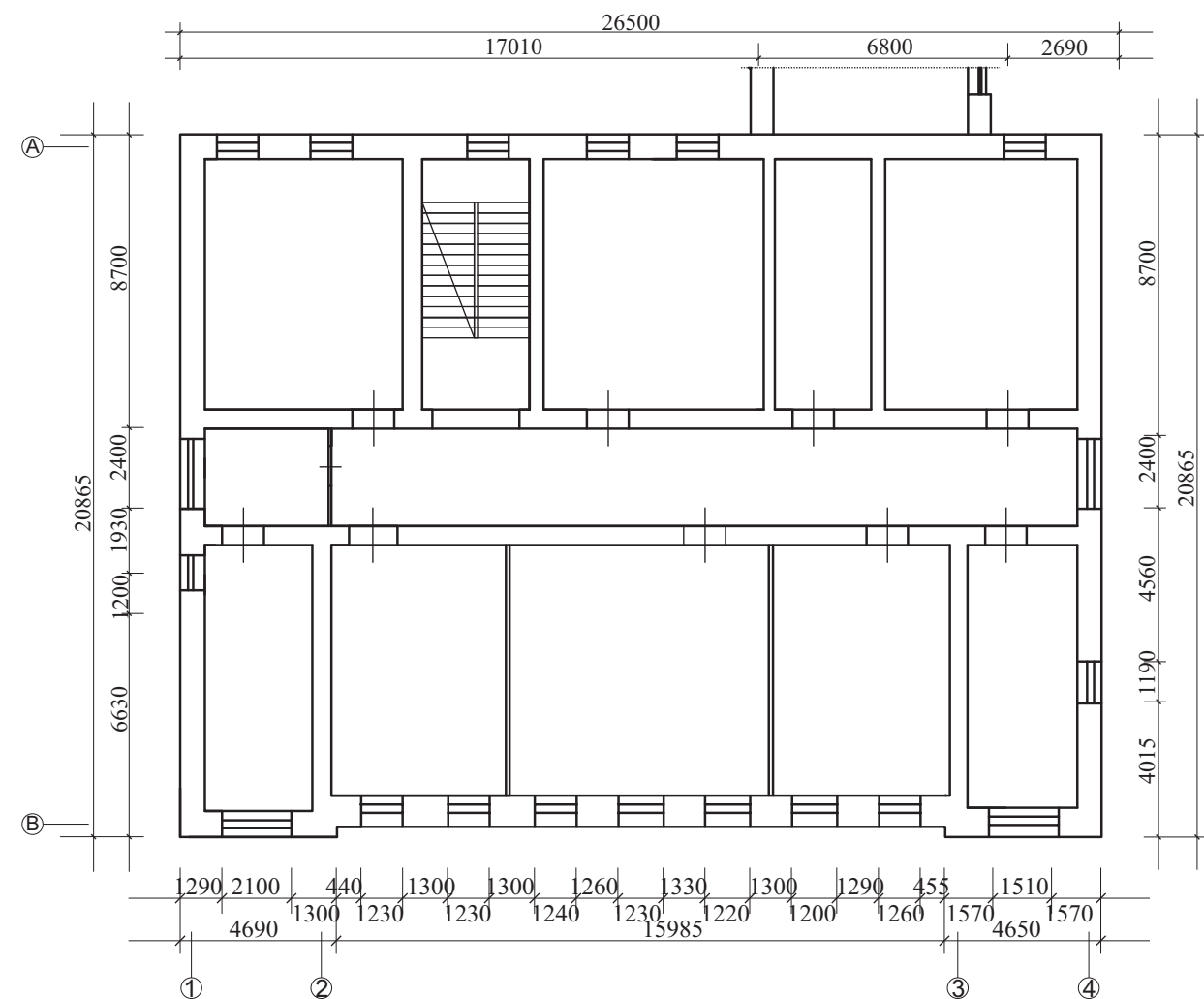
План подвала. М 1:200.



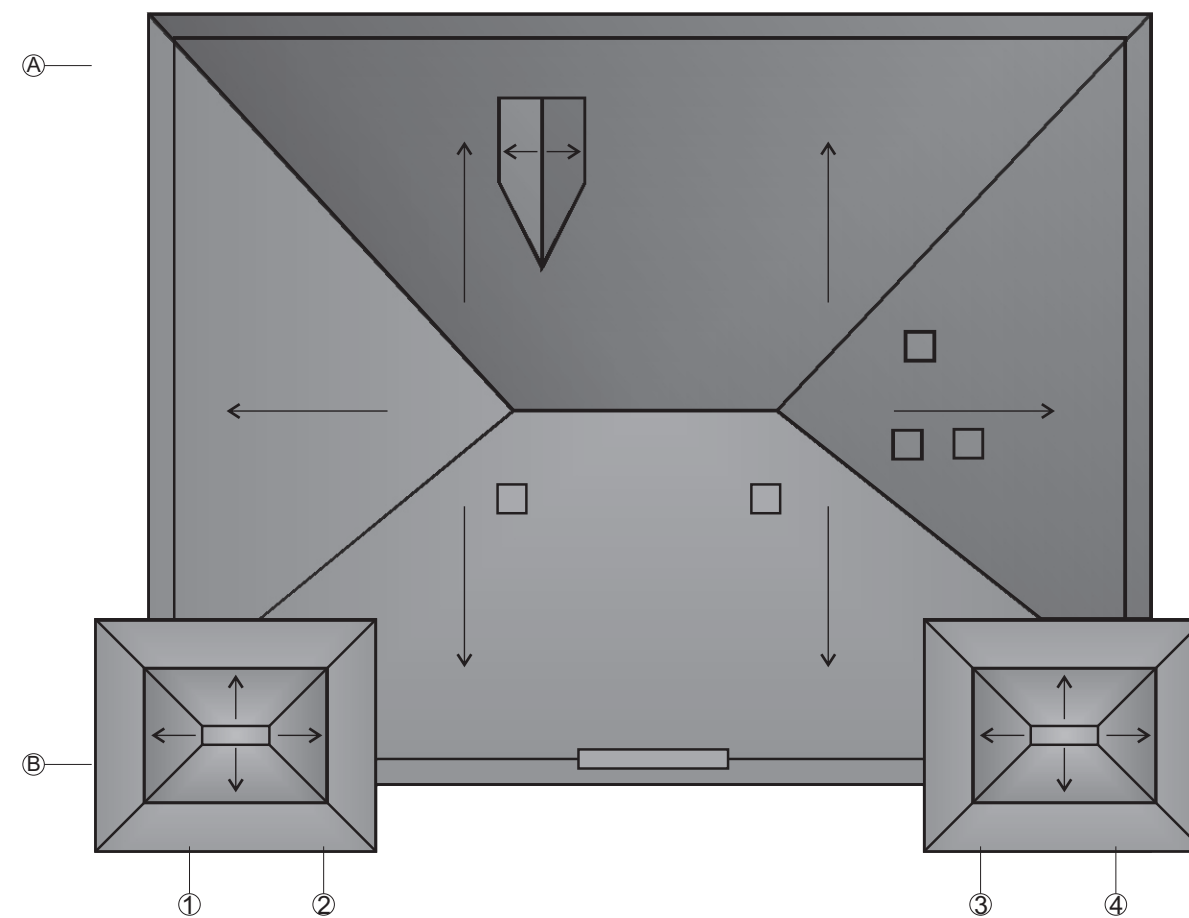
План 1го этажа. М 1:200.



План 2го этажа. М 1:200.



План кровли. М 1:200.



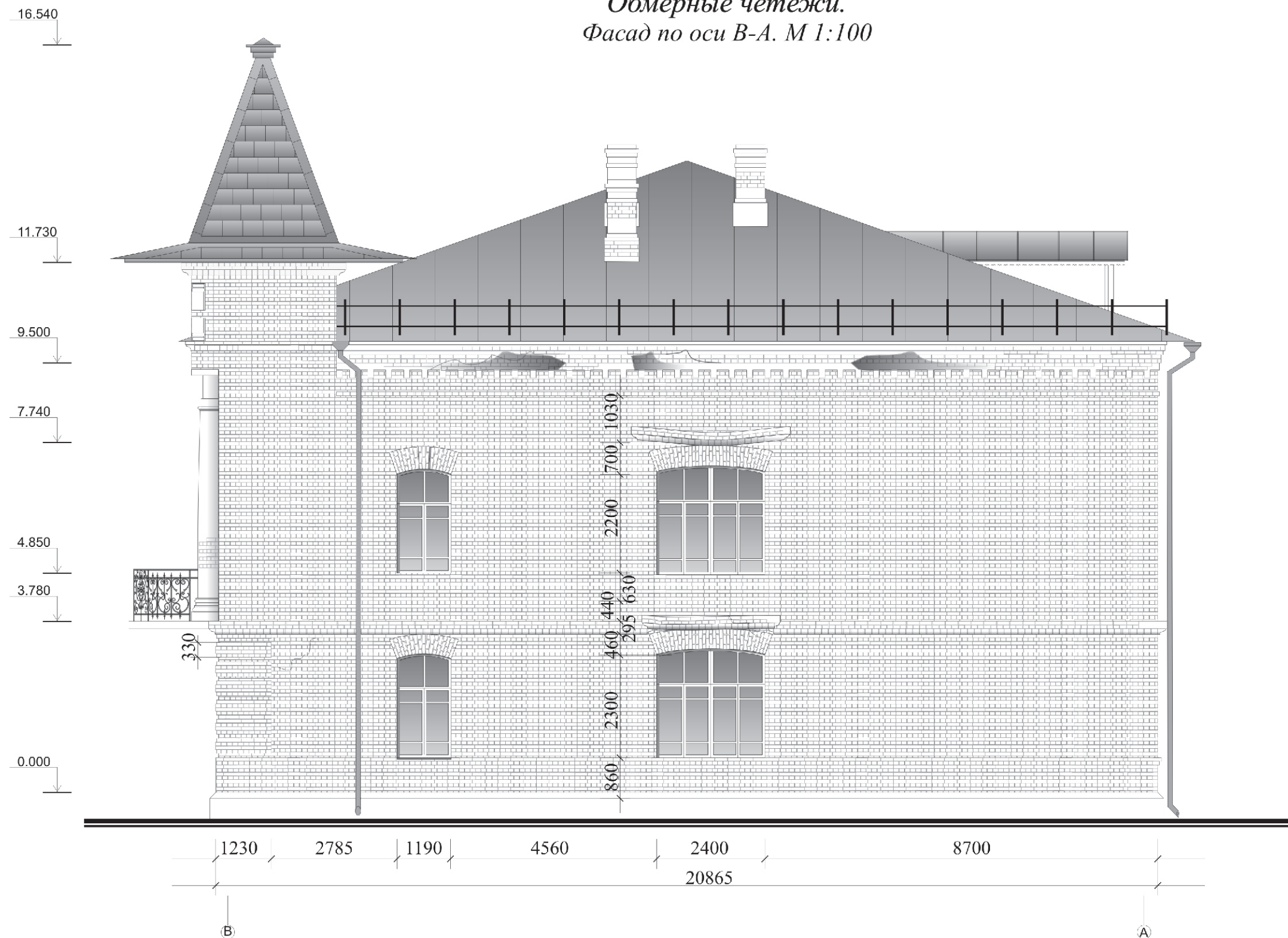
Обмерные чертежи.
Фасад по оси 1-4. М 1:100



Примечание:

1. Обмеры выполнены в марте 2013 г., архитекторами Леоновой Т.Г., Кальюранд Е.А.
2. Размер кирпича: 250x120x75. Десять рядов кладки занимает 860 мм.
3. Тип кладки "цепная"

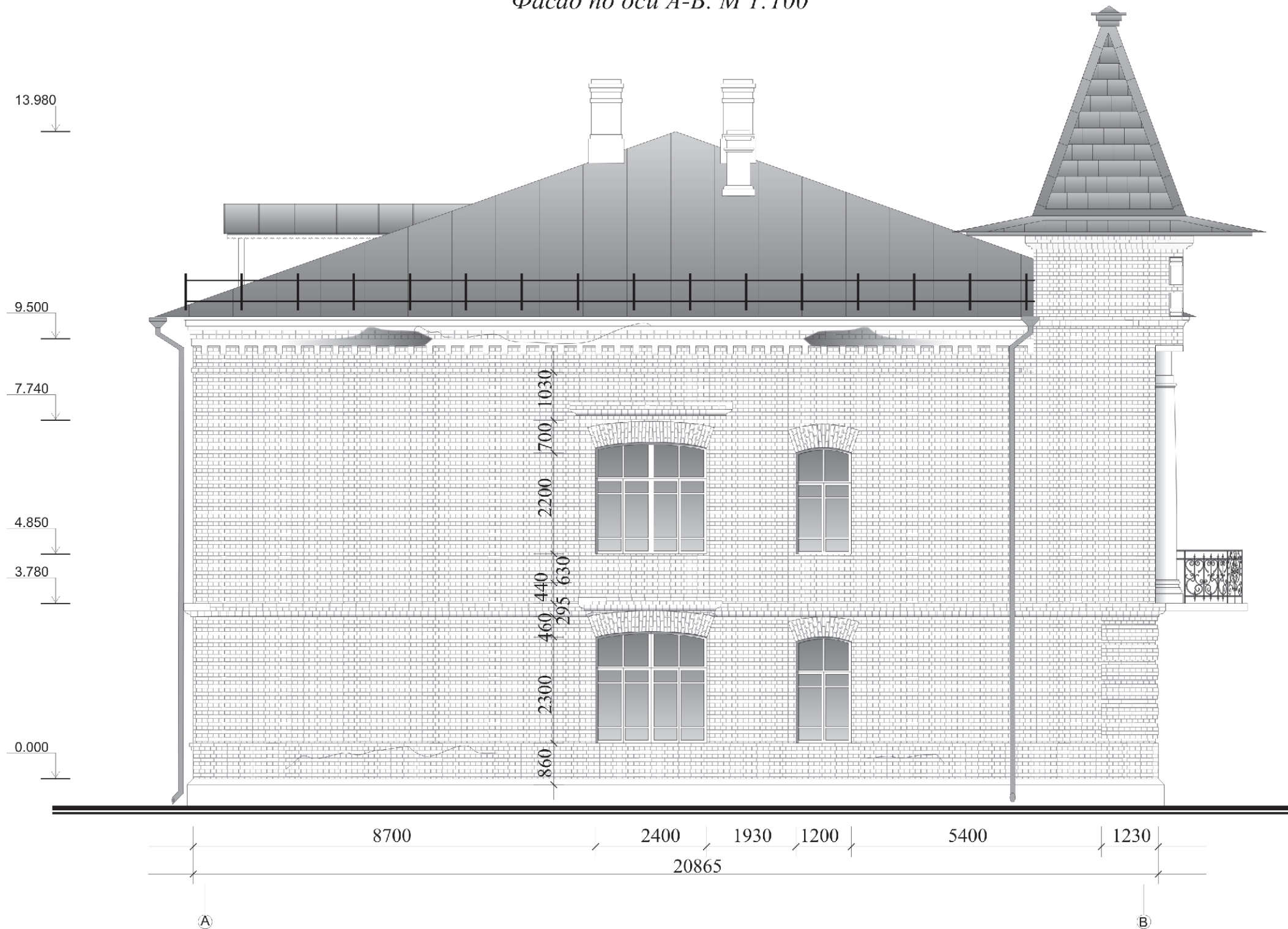
Обмерные чертежи.
Фасад по оси В-А. М 1:100



Примечание:

1. Обмеры выполнены в марте 2013 г., архитекторами Леоновой Т.Г., Кальюранд Е.А.
2. Размер кирпича: 250x120x75.
Десять рядов кладки занимает 860 мм.
3. Тип кладки "цепная"

Обмерные чертежи.
Фасад по оси А-В. М 1:100



Примечание:

1. Обмеры выполнены в марте 2013 г., архитекторами Леоновой Т.Г., Кальюранд Е.А.
2. Размер кирпича: 250x120x75.
Десять рядов кладки занимает 860 мм.
3. Тип кладки "цепная"



Примечание:

1. Обмеры выполнены в марте 2013 г., архитекторами Леоновой Т.Г., Кальюранд Е.А.
2. Размер кирпича: 250x120x75.
Десять рядов кладки занимает 860 мм.
3. Тип кладки "цепная"

Отчет по результатам комплексных научных исследований

1. Анализ на основании историко-архивных исследований

В результате натурных и историко-архивных исследований было выявлено несколько основных периодов формирования здания гимназии № 15.

- первый период - нач.20в. - 1986 год

- второй период - 1987 - наст.время

Первый период. В нач. 20 века на территории Адмиралтейской слободы в г.Казани было построено двухэтажное кирпичное здание, в котором разместилось учебное заведение. За этот период несколько раз менялись хозяева здания: 1940-1963 Ремесленное училище, 1963-1992 ПТУ №24.

Второй период. За время размещения в здании ПТУ № 24 в 1987-88 годах рядом с основным зданием был построен новый корпус училища, соединенный с памятником переходом. С 1992 года и по настоящее время здание передано татарской гимназии № 15.

2. Анализ на основании натурных исследований

На основании архивных документов, исторических фотографий и натурных исследований проведен анализ этапов строительства, проведенные исследования дают представление о современном облике здания, исторической подлинности декоративного убранства, дают возможность выяснить, какие элементы памятника должны быть реставрированы или подлежат реконструкции, и что является предметом охраны. В процессе натурных исследований были проведены фотофиксация, архитектурно-археологические обмеры, которые были использованы для дальнейшей разработки проекта реставрации памятника.

За время своего существования облик здания не претерпел значительных изменений. Сохранилась объемно-пространственная структура здания и конструктивная схема с подлинными кирпичными стенами, лестницей, сохранилось архитектурное решение фасадов. Главный фасад имеет трёхчастную симметричную композицию из девяти оконных осей, фланкированный ризалитами. По периметру здание имеет горизонтальное двухъярусное поэтажное членение с равновеликими ярусами. Фасады здания без штукатурной отделки, окрашенные, первый этаж главного фасада декорирован горизонтальной рустовкой. Трехчетвертные кирпичные колонны в обработке ризалитов главного фасада на 2-ом этаже поддерживают профильные массивные импосты, на которые опираются нависающие профильные архивольты, обрамляющие полуциркульные люкарны в обработке фигурного профиля. Через балконные дверные проемы полуциркульной формы 2-го этажа ризалитов в обрамлении профильных наличников с замковыми камнями, соединенными через фигурные элементы с люкарнами организован выход на полукруглые балконы с ограждениями из ажурного кованого металла. В завершении главного фасада расположен фигурный парапетный трехчастный ступенчатый аттик, соединенный с башенками ажурными коваными ограждениями. Оконные проемы прямоугольной формы 1 этажа центральной части здания обрамлены профилированными наличниками с завершающими

сандриками на выступающей плоскости с поддерживающими ступенчатыми кронштейнами и подоконными полочками, переходящими в подоконный профильный фигурный пояс. Прямоугольные оконные проемы 2-го этажа центральной части главного фасада обрамлены профильными наличниками с выделенными перемычками с замковыми камнями и подоконными полочками, переходящими в подоконный профильный пояс с кессонными нишами.

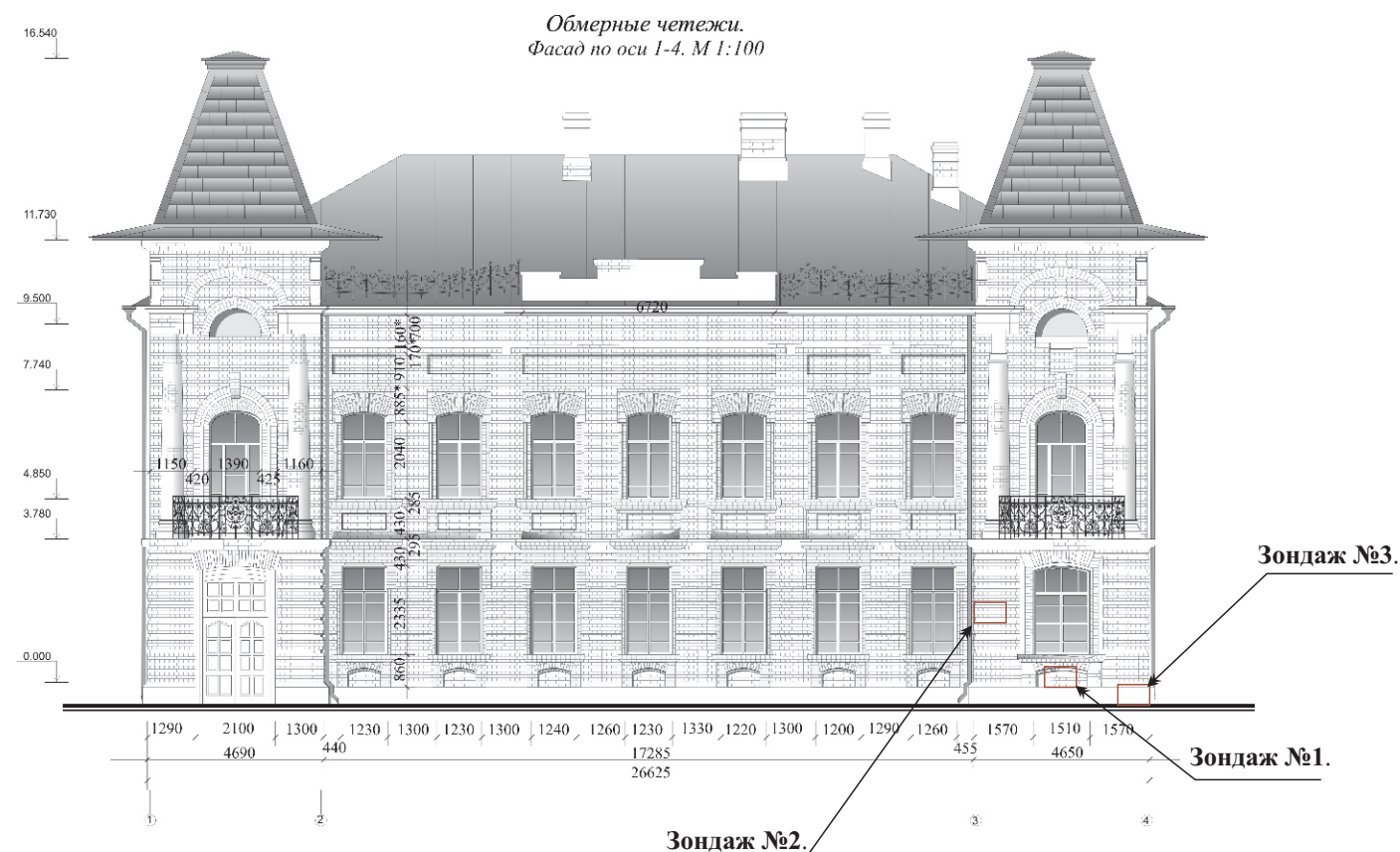
Конечно, время сыграло свою роль, и у здания имеются некоторые утраты, в ветхость пришли многие конструктивные элементы здания. Наружные стены здания выложены из керамического кирпича на известковом растворе, без штукатурной отделки, окрашенные, в удовлетворительном состоянии, но на правом ризалите главного фасада и на правом боковом фасаде наблюдаются сквозные вертикальные и наклонные трещины, что является причиной повреждения архитектурных декоративных элементов фасада. На цоколе имеются нарушения штукатурного слоя, увлажненные участки, кирпичный цоколь дворового и боковых фасадов без штукатурной отделки, наблюдается выкрашивание кирпича, выветривание раствора в наружной версте, увлажненные участки. Все столярные оконные и дверные заполнения находятся в ветхом состоянии. Две четырехгранные башенки имеют незаконченный вид: на колоннах имеются базы, но отсутствуют капители, на шатровых покрытиях отсутствуют завершения.

Интерьеры здания практически сохранили свою первоначальную планировку. Имеется каменная двухмаршевая лестница (с 1-го на 2-ой этаж) по металлическим косоурам и кирпичному своду с бетонными окрашенными ступенями и подступенками в обработке валиком, с ограждениями из ажурного литого чугуна и деревянных окрашенных перил в удовлетворительном состоянии, имеются нарушения окрасочного слоя, стертости и неровности ступеней, также есть каменная одномаршевая лестница, ведущая в подвал. Интерьеры здания выполнены в современной отделке: обои под покраску, гипсокартон, стеновые панели. Во многих помещениях сохранились потолочные тяги.

Что касается столярных заполнений, то деревянные окна частично заменены на пластиковые. Те же, которые сохранились, находятся в неудовлетворительном состоянии.

В целом, после проведенных исследований становится очевидно, что необходимо срочное проведение мероприятий по сохранению и восстановлению первоначального облика здания

Место проведение зондажа.



Фотофиксация зондажа.



Зондаж №1. Фотофиксация зондажа.

Зондаж на главном фасаде здания. Фото отображает зондаж находящийся на основной плоскости стены 1 этажа. Данная часть здания относится к основному периоду строительства -нач. 20 в.. Под поздним красочным слоем выявлена историческая отделка - лицевой не окрашенный кирпич.



Зондаж №2. Фотофиксация зондажа.

Зондаж на главном фасаде здания. Фото отображает зондаж находящийся на рустованной поверхности 1 этажа. Данная часть здания относится к основному периоду строительства -нач. 20 в.. Под несколькими поздними красочными слоями на лицевой поверхности кирпича выявлена историческая окраска - белого цвета.



Зондаж №3. Фотофиксация зондажа.

Зондаж на главном фасаде здания. Фото отображает зондаж находящийся на цоколе 1 этажа. Данная часть здания относится к основному периоду строительства -нач. 20 в.. Под поздним красочным слоем выявлена историческая отделка - лицевой не окрашенный кирпич.

Раздел 3
Архитектурные решения-
эскизный проект реставрации фасадов



Генплан. М 1:500.

Благоустройство территории.



Условные обозначения:



- Озеленение



- Брусчатка



- Асфальтовое покрытие

ПОЯСНИТЕЛЬНАЯ ЗАПИСКА К ЭСКИЗНОМУ ПРОЕКТУ

В данном альбоме представлено эскизное предложение по реставрации фасадов памятника архитектуры, выполненное на основе историко-архивных и натурных исследований.

Проектом предусмотрена реставрация фасадов исторической части здания. При проведении натурных исследований выявлено несколько трещин, намокание кладки под кровлей, деструкция кирпича и кладочного раствора, заполнения оконных и дверных проемов требуют полной замены, балконы второго этажа в аварийном состоянии, кровля здания также нуждается в капитальном ремонте. Для проведения полноценной реставрации необходимо провести первоочередные мероприятия по укреплению и гидроизоляции фундаментов, а также устранить повреждения кровли с обеспечением устройства водоотведения, согласно результатам инженерного обследования конструкций здания.

Из немногочисленных историко-архивных сведений, известно, что здание было построено в начале 20-го века и с самого начала использовалось в учебных целях. с 1940 года в этом здании располагалось ремесленное училище №9 г. Казани; в 1963 году здание заняло Городское Профессионально-техническое училище №24, которое в 1975 году было переименовано в Среднее городское ПТУ №24 г. Казани, а после 1984 года оно стало называться просто Среднее ПТУ №24 г. Казани. В 1992 году ПТУ из здания выселили и открыли татарскую гимназию №15, располагающуюся здесь до сих пор. Из тех же источников известно, что поздний объем нынешней школы был построен при ПТУ №24 в 1987-88 году. Соответственно, нынешнее размещение в здании татарской гимназии является оправданным, так как планировочная структура, размещение лестниц, размер оконных и дверных проемов и др. в здании обеспечивает оптимальные удобства при проведении учебного процесса. в настоящее время в этой части здания размещаются начальные классы и некоторые административные помещения. Планировка требует незначительной корректировки на стадии рабочего проекта.

Историческая часть здания за время своего существования существенно не изменилась. Сохранилась и объемно-пространственная структура здания, и композиция, и архитектурное решение фасадов, и конструктивная схема с подлинными кирпичными стенами, и каменные лестницы с ограждениями из ажурного чугунного литья. Для придания фасаду первоначального вида, необходимо провести работы по замене всех оконных и дверных заполнений, ремонту кровли (по необходимости - с заменой стропильной конструкции и ее покрытие листовым железом (с организацией водостоков), ремонту основания

балконов, реставрации кирпичной кладки (вычинки, докомпоновки, восстановление швов). После предварительной очистки стен от красочного слоя и проведения работ по восстановлению кладки, детали окрасить соответственно колерного паспорта, остальное обработать гидрофобизирующими составами (с привлечением технолога-реставратора). Или провести окраску всех поверхностей стен соответствующими красками (в случае, если натуральный цвет кирпича не соответствует эстетическим требованиям).

Расположенный в центральной части аттик освободить от штукатурного слоя, реставрировать кирпичную кладку, по необходимости докомпоновать или перебрать. Существующее ветхое ограждение кровли между башенками и аттиком заменить на ажурное кованое металлическое.

В настоящее время существующая дверь со стороны главного фасада плохого качества и выполнена в современное время. По архивным фотографиям 1989-1993 гг. мы видим дверь с правильными пропорциями, которая соответствует историческому стилю здания. В связи с этим предлагается существующую дверь демонтировать и восстановить утраченную дверь по архивным материалам.

На башенках отсутствуют завершения, что не характерно для исторических зданий Казани. В связи с этим предлагается дополнить башенки завершениями в стиле сохранившихся металлических изделий и аналогов, так как архивная информация отсутствует и нет доступа для натурных обследований.

На колоннах отсутствуют капители, предполагается что капители утрачены или их не выполнили при строительстве здания. К сожалению архивные материалы раннего периода здания отсутствуют, в связи с этим изучив аналоги, предлагаем дополнить колоны дорическими капителями.

Проектом предусмотрено благоустройство прилегающей территории. В настоящее время на территории школы имеется каток (справа от исторической части здания), а также небольшой двор перед входом в основное здание школы (слева), где проводятся школьные торжественные мероприятия.. Двор предполагается оградить, частично замостить и разместить на нем необходимые малые формы - вазоны, скамьи, урны. Существующее озеленение предполагается сохранить (см. генплан).



Примечание:

- 1) Предлагается установить новые металлические декоративные завершения на башенках при условии обнаружения закладных деталей для них.
- 2) Предлагается установить дорическую капитель на колоннах, так как предполагается что она утрачена или не была выполнена при строительстве здания (архивные материалы раннего периода отсутствуют)

Фасад по оси 1-4. М 1:100.



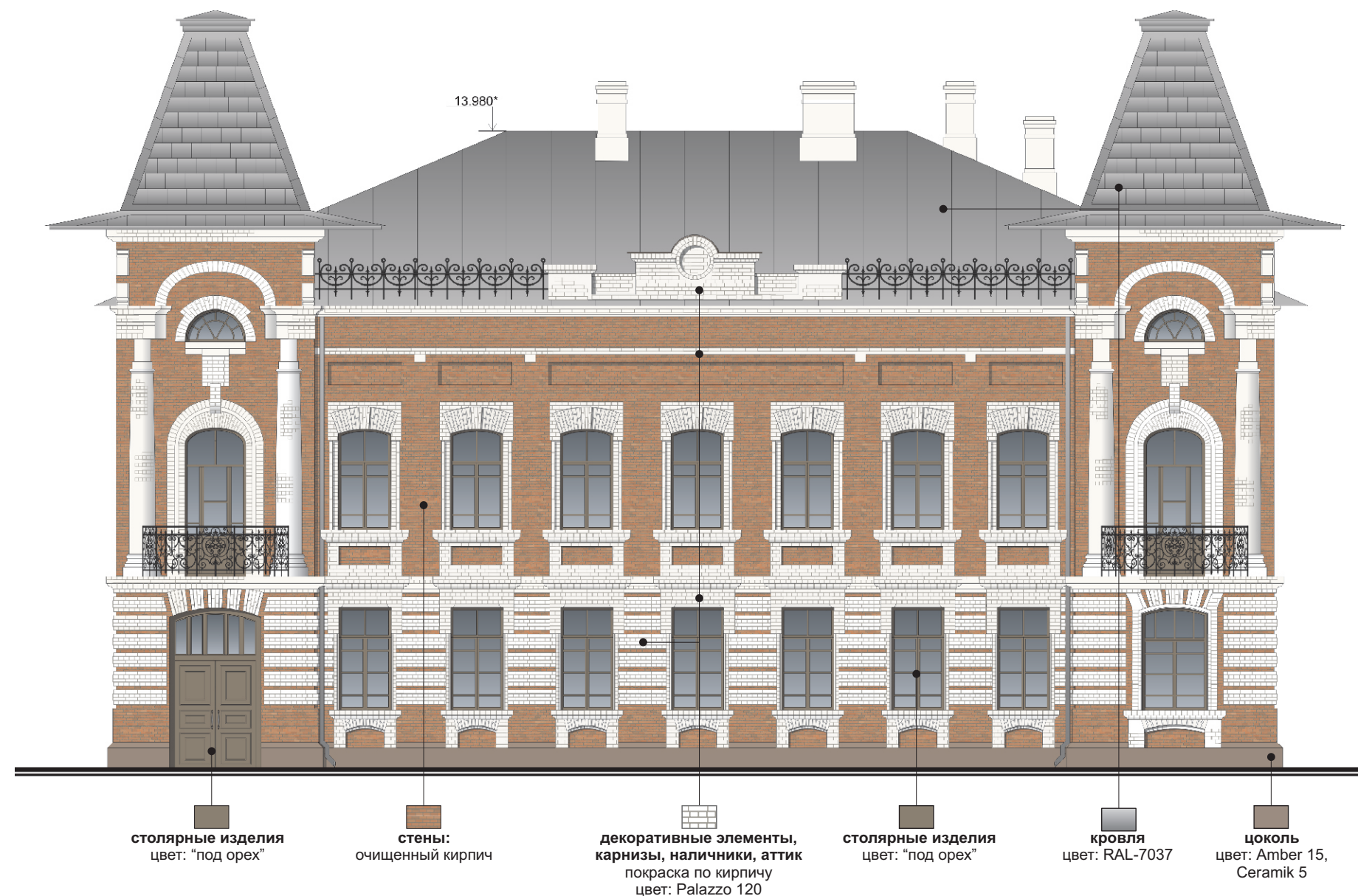
Фасад по оси В-А. М 1:100



Фасад по оси А-В. М 1:100



Фасад по оси 4-1. М 1:100



1. Крыша- в случае замены провести следующие мероприятия (по чертежам усиления и ремонта крыши):

- разобрать поврежденные участки обрешетки крыши и стропильной конструкции;
- заменить недостающие конструкции и усилить стропильную систему;
- обработать огнезащитным составом;
- выполнить из листового железа, фальцевую.

Навеску водосточных труб устраивать в два приема: сначала установить стремени(ухваты), затем производить навеску водосточных труб. Навеску труб вести снизу вверх. Части водосточных труб при сборке соединяют между собой с запуском в стыках 70-100 мм. Запуск должен быть плоским и делается по ходу спускаемой воды. Низ водосточных труб от отстойки здания должен быть на расстоянии 30-40 см. Водосточные трубы окрасить в цвет крыши красками по металлу (по технологической карте производителя).

2.Стены фасадов расчистить от уличных загрязнений и покрасочных наслоений. Работы вести механическим путем или аппаратом высокого давления ("Керхе", "Кранцле"). Выполняется со специальной насадкой, обеспечивающей промывку воздушно-капельной смесью. Доочистку выполнить щетиной капроновой щеткой. Рекомендуемые производители: "Промблэстинг", "Ремерс".

3.Выполнить санирование кладки (места поврежденные водорослями, грибами и плесенью); флюатирование кладки; удаление кладочного(цементносодержащего, разрушенного и отслаивающегося) раствора; удаление деструктивного кирпича; восполнение утрат кирпича; инъектирование трещин и пустот кирпичной кладки стен; зачеканку швов.

4. Перед началом окраски фасадов должны быть выполнены кровельные работы, карнизные свесы и козырьки над входами, вокруг здания выполнена отмостка, покрыты кровельным железом сливы оконных проемов и выступающие архитектурные детали на фасадах зданий; установлены все крепления приборов водосточных труб.

Покраску декоративных элементов фасада произвести силикатными или силиконовыми красками по технологической карте производителя.

5.Перед началом окраски фасадов должны быть выполнены пробные выкраски размером 20x20 см - для уточнения и согласования колера с ведущим архитектором.

6. Столярные заполнения окрасить красками по дереву (по технологической карте производителя).

7.Паспорт составлен на основе альбома колеров фасадных красок системы "CAPAROL" и красок по металлу "RAL".

8.При выборе колеров других изготовителей решение согласовывать с авторами проекта.

* Все изменения согласовывать с авторами проекта

Перечень основных ремонтно-реставрационных работ

1. Перед началом реставрационных работ провести исследование фундамента и в случае необходимости выполнить укрепление основания грунта и тела фундаментов согласно проекта АС.
2. Произвести укрепление стен (по необходимости) с помощью инъектирования трещин и пустот кирпичной кладки специальным раствором. Для работ необходимо привлечь квалифицированных специалистов.
 - 2.1 В трещины, полости и швы через пакеры, вставленные в пробуренные скважины нагнетают инъекционный раствор, который после твердения превращается в плотный, водонепроницаемый и нерастворимый в воде материал, заполняющий трещины в кладке и пустоты, упрочняющий бетон и кирпичную кладку и препятствующий фильтрации через них влаги. Для цементирования применяются текучие инъекционные цементные растворы или сложные минеральные составы на известковом вяжущем. Материал должен обеспечивать высокую прочность и адгезию к старым материалам конструкций. Возможно применение раствора Asocret-ВМ (фирмы “ЦСТ”), известково-цементного раствора ИЦР или эпоксидный состав В-ЭП-74ИС (фирмы “Рекон”). Возможно использование составов других фирм-производителей по согласованию с технологом-реставратором.
3. Выполнить ремонт стропильной конструкции кровли.
4. Выполнить работы по ремонту покрытия кровли с устройством водоотведения (разжелобовка), в случае необходимости заменить на фальцевое покрытие из оцинкованного металла.
5. Выполнить реставрацию или замену ветхих деревянных оконных и дверных заполнений. Изготовить и установить утраченные оконные и дверные заполнения согласно проекту.
6. Выполнить реставрацию кирпичной кладки фасадов.
 - 6.1 Очистка поверхности от окрасочного слоя производится механическим путем или аппаратами высокого давления с (регулированием давления) фирм «Керхер» и «Кранцле». Работы выполняются со специальной насадкой, обеспечивающей промывку воздушно-капельной смесью. Доочистка выполняется щетинной капроновой щёткой водным раствором.
 - 6.2 Удалить разрушенный, отслаивающийся кладочный раствор остро отточенными скrapелями, эл. инструментами и щетинными кистями.
 - 6.3 Удалить разрушенный кирпич (утрата более 1/2-2/3 кирпича), подготовить гнездо для вычинки с помощью скrapели. Вычинка выполняется глиняным кирпичом пластического формования, размером и цветом максимально соответствующим “родному”, марки 125-150, с морозостойкостью 35, без дефектов, нормальной степени обжига, готовыми сухими монтажно-кладочными смесями на сложном связующем, типа КРР-1 (“ЦСТ”), раствор “шовный” (“Рекон”) и др.
 - 6.4 Восполнение утрат кирпича, потерявшего менее 2/3 своей толщины - Затирка и

заделка выбоин выполняется только по тщательно подготовленной поверхности кладки: после расчистки её с помощью щеток, скrapков или скrapелей от разрушенного или обопревшего слоя кирпича, промывки водой кистями или из шланга. Выполнять домастиковку сцепляющим раствором для реставрационных работ с включением при дефектах более 3-х кирпичного боя. Домазку делать:

1. После тщательной зачистки до прочной основы и хорошо смочить её водой.
2. Выполнить кистевую обмазку утраты (вместе с торцами рядом лежащих кирпичей) жидким сцепляющим раствором для реставрационных работ.
3. После просушки раствора (3-5 часов, в зависимости от погодных условий)

заполнить утрату специальным раствором нормальной густоты. Если утрата по глубине более 3 см, то раствор наносится несколько раз с промежуточной просушкой - 24 часа. Поверхность выполненной домазки структурируется инструментом в фактуру авторского кирпича, а швы процарапываются инструментом (по свежему раствору) аналогично по ширине авторскому.

6.5 Выполнить зачеканку швов, утративших раствор на глубину более 2 см. По увлажненной поверхности зачеканить раствором типа КРР-1 (“ЦСТ”), раствор “шовный” (“Рекон”) и др., сушить не менее 12 часов.

6.6 По необходимости выполнить санирование кладки специальным раствором типа “Полисепт” в местах повреждения грибами и плесенью за два раза, просушить.

6.7 Выполнить флюатирование кладки раствором флюата с водой 1:3, затем через 4 часа обработать чистой водой, просушить двое суток.

6.8 Покрыть поверхности стен специальным гидрофобным раствором.

7. Выполнить докомпановку утраченных фрагментов декора фасада (наличники окон, карнизы). Для этого необходимо снять шаблон с наиболее сохранившегося профиля, предварительно очистив его от красочных наслоений. Выполнить окрашивание кирпичной кладки декоративных деталей, окрашивание производить в 2 слоя силикатными красками, с применением соответствующего грунта.

8. Расположенный в центральной части аттик освободить от штукатурного слоя, реставрировать кирпичную кладку, по необходимости докомпоновать и перебрать. Утраченную часть аттика восстановить по рабочим чертежам реставраторов.

9. Существующее ветхое ограждение кровли между башенками и аттиком заменить на ажурное кованое металлическое по рабочим чертежам реставраторов.

10. Башенки дополнить металлическими завершениями по рабочим чертежам реставраторов.

11. Провести ремонт/замену перекрытий и укрепление основания балконов по чертежам АС.

12. Выполнить ремонт/замену сетей инженерного обеспечения.

13. Выполнить ремонт внутренних помещений.

14. Двор согласно проекту оградить, частично замостить и разместить на нем необходимые малые формы (вазоны, скамьи, урны).